



# 'CCH-Frühlings-Ausfahrt' vom 9. bis 11. Mai 2026

(organisiert von Wei & Volker)

Dies ist die am 29. April aktualisierte = letzte Fassung

## Vorbemerkung:

Zur Ausstellung »American Dream Of Driving ~ Iconic Chrome Cars« in Verbindung mit Bildern von Elvis Presley und seinem goldfarbenen Cadillac im **MAC Museum Art & Cars** in Singen vom 19. Januar 2026 bis 17. Mai 2026 stellt der Corvette Club Hessen e. V. ein Fahrzeug durch eines seiner Mitglieder aus.

Diese zeitlich begrenzte Sonderausstellung umfasst verschiedene US-Fahrzeuge aus der Zeit von Elvis Presley, daneben einen originalen Impalla-Dräger inklusive Chevrolet Corvette-Oldtimer mit je einer C1, C2 und C3. [Persönliche Anmerkung: Die C3 ist die Corvette von Volker & Wei].

Eine gemeinsame Fahrt nach Singen (Baden-Württemberg, Nähe Bodensee) soll einen Besuch im **MAC Museum Art & Cars** zum Ziel haben.

## Beginn und Ende der Tour:

START: → Samstag, 9. Mai 2026, 10:00 Uhr in Pfungstadt

ENDE (1): → Sonntag, 10. Mai 2026, (ca. 21:00 Uhr in Hessen)

ENDE (2): → Montag, 11. Mai 2026, (Nachmittag/Abend, Hessen)

Optional kann, wer möchte, auch schon am Freitag, 8. Mai 2026 anreisen.

Die „AUSFAHRT“ ist im Grunde genommen die gemeinsame Hin-Fahrt; d. h. so etwas wie »eine „vernünftige“ romantische Route«, und zwar:

**Pfungstadt → Speyer → Baden-Baden → Freudenstadt → Singen!**  
Zwischenstopp für Sightseeing, Ausruhen und für kleine Mahlzeiten am Bühlertallift Hundseck, Wirtshaus zur großen Tanne, Berghotel Mummelsee, Nationalpark Ruhestein sowie in Freudenstadts Zentrum.

Diese Planung sieht eine siebenstündige Fahrt vor inklusive aller Zwischenstopps; je nach Verkehrsaufkommen ggf. kürzer oder länger.



(Die neue Routenbeschreibung en detail findet man ▶▶▶ Seite 23).

## **ZEITSCHIENE:**

- ◆ **9. Mai** 10:00 Uhr → Pfungstadt, Start ▶▶▶ siehe Seite 23
- 12:00 Uhr → Geroldsauer Mühle in Baden-Baden Rast mit Snacks
- 12:45 Uhr → Weiterfahrt mit mehreren Kurzstopps
- 15.00 Uhr → Contipark Tiefgarage, Marktplatz 24 in Freudenstadt
- 15:30 Uhr → Weiterfahrt zum Hotel Am Schlossgarten in Singen
- 17:00 Uhr → Ankunft im Hotel | Check-in ▶▶▶ siehe Seite 4
- 18:00 Uhr → Spaziergang zum Gasthof Kreuz da Aurelio e Maria
- 18:30 Uhr → Abendessen in diesem Restaurant ▶▶▶ siehe Seite 8
- 21:30 Uhr → Spaziergang und Besichtigung der hundertjährigen steinernen Scheffelbrücke ▶▶▶ siehe Seite 13
- 
- ◆ **10. Mai** 8:30 Uhr → Frühstück im Hotel
- 10:15 Uhr → Check-out / Bezahlung [ Kreditkarten werden akzeptiert von AmericanExpress, VISA, MasterCard ]
- 10:30 Uhr → Gemeinsame Fahrt zum „MAC Museum Art & Cars“
- 10:45 Uhr → Ankunft auf dem Museumsparkplatz (Sonderareal)  
[ An der Schranke muss jeder Einzelne ein Ticket ziehen ]
- 11:00 Uhr → Museumsführung mit Niklaus Waser ▶▶▶ siehe Seite 6
- 12:30 Uhr → Mittagessen im Restaurant PARK ▶▶▶ siehe Seite 7
- 14:45 Uhr → Spaziergang zur Festung Hohentwiel ▶▶▶ siehe S. 13  
[ Sämtliche Corvette-Fahrzeuge verbleiben kostenfrei auf dem Museumsparkplatz ]
- 15:00 Uhr → Ankunft an der Burganlage, Rundgang dort
- 16:30 Uhr → Spaziergang zurück zum MAC-Museum und Rückfahrt zum Hotel; bzw. für die „Zwei-Tages-Tourer“ ab da bereits die Heimfahrt
- 18:15 Uhr → Spaziergang zur „Barfüßer Hausbrauerei“ mit Sitzplätzen im Freien, evtl. mit Sammeltaxi hin + zurück: August-Ruf-Straße 7 in 78224 Singen (Hohentwiel) sonntags geöffnet bis 23:00 Uhr  
Telefon: 07731 9 22 84 60
- 18:30 Uhr → Abendessen in der Brauereigaststätte ▶▶▶ siehe S. 10
- 22:30 Uhr → Spaziergang zurück zum Hotel, evtl. mit Sammeltaxi  
[ Ein zeitiger Rückspaziergang zum etwa 15 Minuten entfernten Hotel ist denkbar ]

Wer Variante „2“ in Betracht zieht, für diejenigen gilt dieses Angebot am Folgetag:

- ◆ **11. Mai** 8:30 Uhr → Frühstück im Hotel
- 10:15 Uhr → Check-out / Bezahlung [Kreditkarten = siehe Seite 3]
- 10:45 Uhr → Fahrt zum Parkplatz der Bootsanlegestelle in Konstanz / [ Tagestarif Parkplatzgebühr = 6,00 € pro Fahrzeug ]
- 11:15 Uhr → Regelmäßige Boots-Verbindungen zur „Blumeninsel Mainau“ ab Hafen Konstanz / [ alle 20 bis 50 Minuten je nach Anbieter ] ▶▶▶ siehe S. 14
- 12:30 Uhr → Mittagsverpflegung, alternativ in einem der Lokale:  
„Restaurant Schwedenschenke“  
Selbstbedienungsrestaurant „Würstle Grill“  
Selbstbedienungsrestaurant „Biergarten am Hafen“
- 13:30 Uhr → Spaziergang über die „Blumeninsel Mainau“  
▶▶▶ siehe Seiten 14 und 15
- 15:00 Uhr → Mit Schiff wieder retour zum Parkplatz Konstanz
- 15:30 Uhr → Individuelle Rückfahrt nach Hause

### Infos zum Hotel:



**Holiday Inn Express Singen by IHG**  
**Am Schlossgarten 5**  
**78224 Singen**

**Hotelpreis für 2 Personen im Doppelzimmer inkl. Frühstück:**

„Standard“ = 117,00 €

„Standard“ mit King-Size-Bett 122,00 €; jeweils inkl. MwSt.

[bis zu zwei Kinder max. 18 Jahre übernachten kostenfrei im Zimmer der Eltern]

**Hotline IHG: 0800 1 83 05 18**

**Reservierung per E-Mail an: [srsgerman@ihg.com](mailto:srsgerman@ihg.com)**

Jetzt schon buchen, da vollständig erstattungsfähig bei Stornierung bis 09.05.2026

[Persönliche Anmerkung: Wei und ich haben als ADAC-Mitglieder über deren HRS-Portal zwei Übernachtungen von 9. bis 11. Mai gebucht und dadurch 66 € im Vergleich zum regulären Preis gespart. Wermutstropfen: Die Stornierungsgebühr ist bei dieser Buchungsmethode genauso hoch wie der – vergünstigte – Zimmerpreis].

**Hotelausstattung: Flachbildfernseher, Zubereitungsmöglichkeiten für Heißgetränke, Internetzugang, Zimmerservice, Haartrockner, Zimmersafe, Tennisplatz, Wäscherei, Beauty-Center, Lounge/Bar, Hoteleigener Parkplatz und Tiefgarage direkt im Hotel, Das Hotel befindet sich nur wenige Gehminuten vom Stadtzentrum entfernt.**

**Check-in: ab 14:00 Uhr Check-out: bis 11:00 Uhr**

**Bilder zur Hotelanlage plus Innenansichten:**



Das Holiday Inn Express in Singen ist ein schlichtes, modernes Hotel in der Kategorie zwischen drei und vier Sternen.

Das Frühstücksbuffet ist eher einfach, aber ausreichend.

Die Lage des Hotels ist dagegen optimal, alle Ziele am Samstag und Sonntag lassen sich von dort aus bequem zu Fuß erreichen.

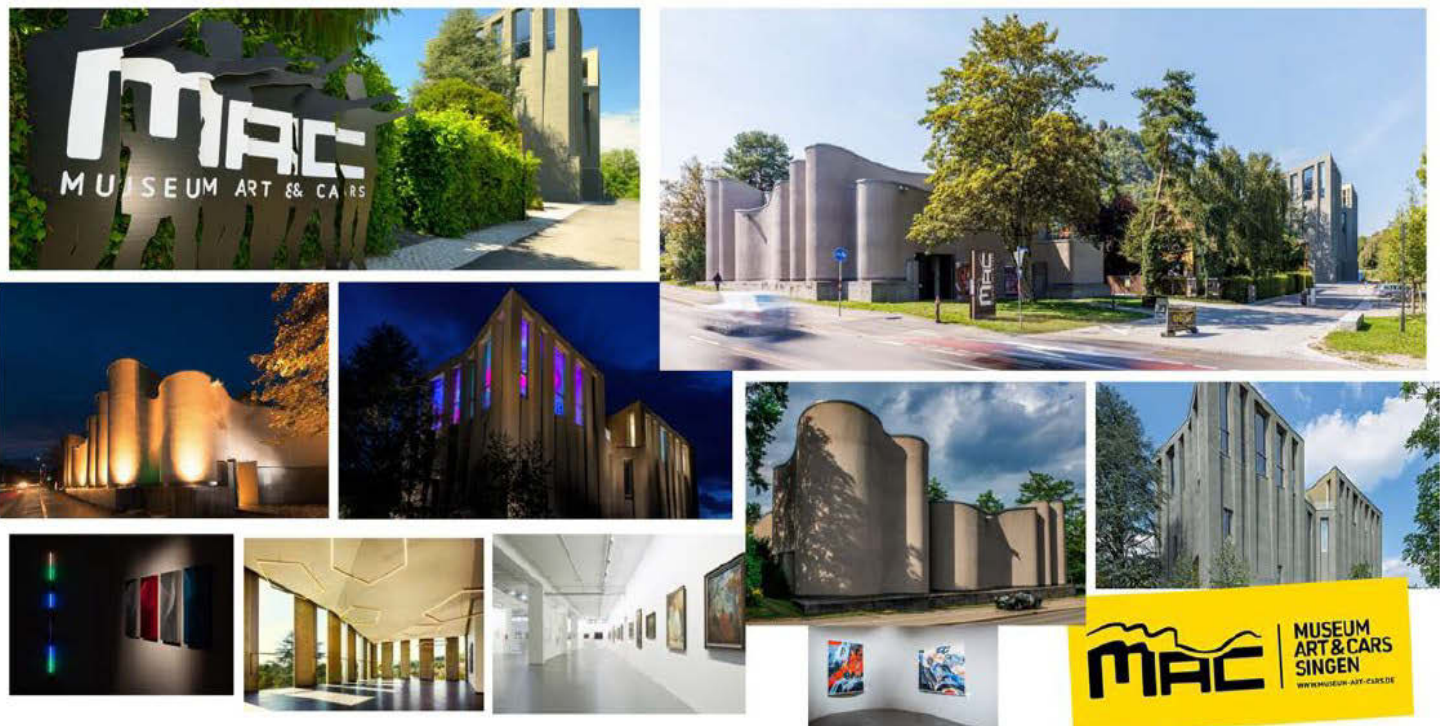
Autos der Hotelgäste können auf den Hotelparkplätzen verbleiben.

## **MAC Museum Art & Cars Parkstraße 1-5 78224 Singen**

<https://www.museum-art-cars.com/>

Das Museum befindet sich am Fuße des Berges Hohentwiel in Singen. Auf mehr als 4000 Quadratmetern Fläche werden in den beiden Museumsgebäuden MAC 1 und MAC 2 Oldtimer und aktuelle Sportwagen im Dialog mit Kunst ausgestellt. Stellplätze für die CCH-Fahrzeuge: Museumsbesucher parken kostenfrei direkt auf dem Museumsparkplatz. Das Eintrittsticket wird an den Kassen freigeschaltet für die Ausfahrt. Die Geschäftsleitung hat aufgrund unserer Ankündigung den 10. Mai als „MAC-CORVETTE-TAG“ ausgerufen und will dies explizit bewerben.

### **Außen- und Innenansichten des MAC-Museums:**



Öffnungszeiten des MAC-Museum Singen: Samstag: 14:00 – 18:00 Uhr; Sonntag: 11:00 – 18:00 Uhr; Montag und Dienstag: geschlossen. Gruppenführungen können jederzeit, auch außerhalb der regulären Öffnungszeiten, nach Vereinbarung gebucht werden.

**Mitglieder des Corvette Club Hessen e. V. haben freien Zutritt !**

Kontaktmöglichkeiten MAC Museum Art & Cars: 07731 9 69 35 10  
museum@museum-art-cars.com

Es besteht eine gute Chance, eine oder mehrere der nachfolgend genannten Personen am Sonntag zu einem Gespräch persönlich zu treffen:

Hermann Maier oder Gabriela Unbehauen-Maier, beide sind Vorstände mehrerer Stiftungen und Vertreter des MAC Museums Art & Cars

Emmanuel Bacquet, früher Projektentwickler und Direktor für die Cité de l'Automobile (Musée National de l'Automobile, collection Schlumpf) in Mülhausen, jetzt Kurator des MAC Museums Art & Cars

Niklaus Waser, geschäftsführender Stiftungsvorstand (somit auch Leiter der Museen und Chef des Restaurants PARK)

### **Café & Restaurant PARK des MAC-Museums:**

Für uns ist ein Tisch reserviert: Bei schönem Wetter im PARK-Museumsgarten (rechtes Foto); bei weniger schönem im Innenbereich (Foto links).



Angedacht wurde, dass wir für zwei Stunden zu Tisch sitzen, um uns in Gesprächen mit allen Beteiligten austauschen zu können.

Öffnungszeiten Café & Restaurant PARK: sonntags = 11:00 – 20:00 Uhr



**Das Restaurant am Samstagabend:**

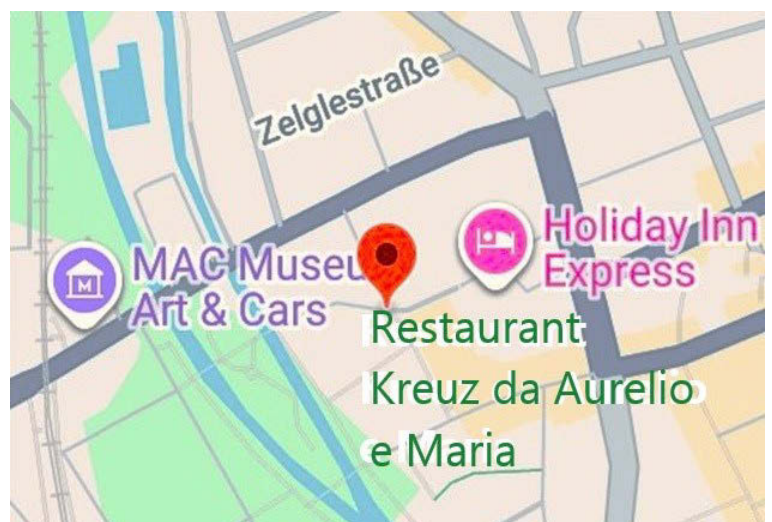
**Restaurant Kreuz da Aurelio e Maria**  
**Mühlenstraße 13**  
**78224 Singen (Hohentwiel)**

<https://www.restaurant-kreuz-singen.de>

Telefon: 07731 9 76 76 77

Das in Familienbetrieb geführte Spezialitätenrestaurant wirbt mit italienisch-mediterranen und deutschen Köstlichkeiten. Wir werden auf eine kulinarische Reise durch Italien und das Mittelmeer geschickt in einem der ältesten und traditionsreichsten Gasthäuser Singens.

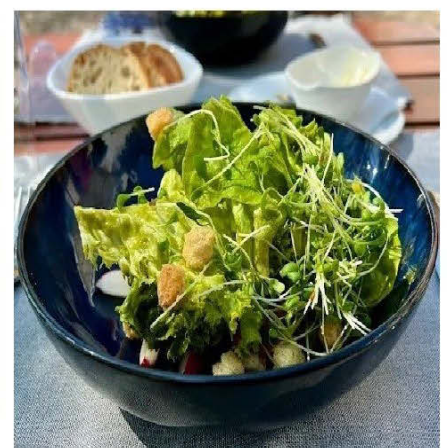
Hier vereinen sich nostalgischer Charme und modernes Flair um uns ein rundum genussvolles Erlebnis in gemütlicher Atmosphäre zu bieten. Mit Leidenschaft und hochwertigen Zutaten kreiert das versierte Küchenteam traditionelle Gerichte, die Herz und Gaumen erfreuen.



Öffnungszeiten: Samstag = 17:00 – 22:00 Uhr.

Für uns ist ein Tisch von 18:30 bis 21:30 Uhr reserviert.

**Ansichten vom Restaurant Kreuz da Aurelio e Maria:**



**Das Restaurant am Sonntagabend:**

**Barfüßer Hausbrauerei**  
**August-Ruf-Str. 7**  
**78224 Singen (Hohentwiel)**

<https://www.barfuesser-brauhaus.de/standorte/standort-singen/>

Telefon: 07731 9 22 84 60

# historisch, sehenswert, genussvoll

Singen ist eine charmante Stadt im Süden Baden-Württembergs, nahe des Bodensees und des Hegaus. Die Stadt ist besonders für den imposanten Hohentwiel bekannt, einen erloschenen Vulkan mit der Ruine einer der größten Festungsanlagen Deutschlands, der einen atemberaubenden Blick über die Region bietet.

Singen bietet auch kulturelle Highlights, darunter das MAC Museum Art & Cars, das Kunst und Oldtimer in einzigartiger Weise vereint.

Ein weiteres Highlight für Besucher ist die Barfüßer Hausbrauerei in Singen. Hier kann man frisch gebräutes Bier nach traditioneller Braukunst genießen, begleitet von bayerisch-schwäbischen Spezialitäten in gemütlicher Atmosphäre.



## Innen- und Außenansichten der Barfüßer Hausbrauerei:



Die Barfüßer Hausbrauerei ist für ihre handwerkliche Brautradition und ihre bayerisch-schwäbische Küche bekannt.

Das Ziel war von Anfang an, Bier direkt im Gasträum zu brauen und frisch anzubieten. In den Gaststätten stehen kupferne Sudkessel, in denen fünf Mal pro Woche gebraut wird.

### Brautradition und Bier

- **Reinheitsgebot:** Alle Biere werden traditionell nach dem deutschen Reinheitsgebot und einer speziellen Rezeptur hergestellt.
- **Naturbelassen:** Die Barfüßer-Biere sind unfiltriert, um wertvolle Inhaltsstoffe und den vollen Geschmack zu erhalten.
- **Spezialitäten:** Die Klassiker sind „Blonde“ (Helles), „Schwarze“ (Dunkles) und „Weiße“ (Weizenbier), ergänzt durch saisonale Bierspezialitäten sowie Craft-Biere.

Darüber hinaus wird eine Vielzahl an Schnäpsen, Liköre und Ginvariationen angeboten.

## **Es wird außerdem ein Ausflug der Superlativen...**

Nicht nur das einzigartige MAC Museums Art & Cars, sondern weitere Ausflugsziele geben dieser Frühlings-Ausfahrt des Corvette Club Hessen die besondere Note!

Nachfolgend einige Vorschläge zu verschiedenen (optionalen) Trips im Rahmen unserer gemeinsamen Tour. Die Teilnehmer können sich hierzu auch kurzfristig abstimmen.

### **Volkssternwarte Singen**

Den fernen Mond, Planeten, Sterne und sogar komplette Galaxien mal ganz aus der Nähe betrachten? Das Observatorium im südwestlichen Stadtteil auf dem Dach der Zeppelin-Schule bietet eine Möglichkeit dazu. Dessen Kuppel misst drei Meter und beherbergt das Spiegelteleskop „Schmidt-Cassegrain-Celestron 11“ mit einer Brennweite von 280 cm. Die Singener Anlage wird seit 1984 von der Astronomischen Arbeitsgemeinschaft betrieben. Der Eintritt ist frei. Eine (stets abends stattfindende) öffentliche Führung inklusive eines begleitenden Vortrags im speziellen Vortragsraum mit 24 Plätzen muss vorher angemeldet werden. Ein dafür vorgesehenes Reservierungsformular findet sich unter dem folgenden Link: <https://sternwarte-singen.de/reservierung/> Speziell für solche, die bereits am Freitag nach Singen anreisen wollen, wäre das eine prima Gelegenheit, „in die Ferne zu schweifen“.



„Das Universum – unendliche Weiten“ Die Sternwarte bietet jeden zweiten Freitag im Monat bei jeder Wetterlage öffentliche Führungen an mit Themen wie „Orientierung am Nachthimmel“, „Ei-ne Reise durch unser Sonnensystem“, „Ein Blick durchs Teleskop“ „Astronomischer Streifzug durch Winziges und Großes“, „Sternzeichen, Mythen und astronomische Wunder“ (Thema ist frei wählbar).

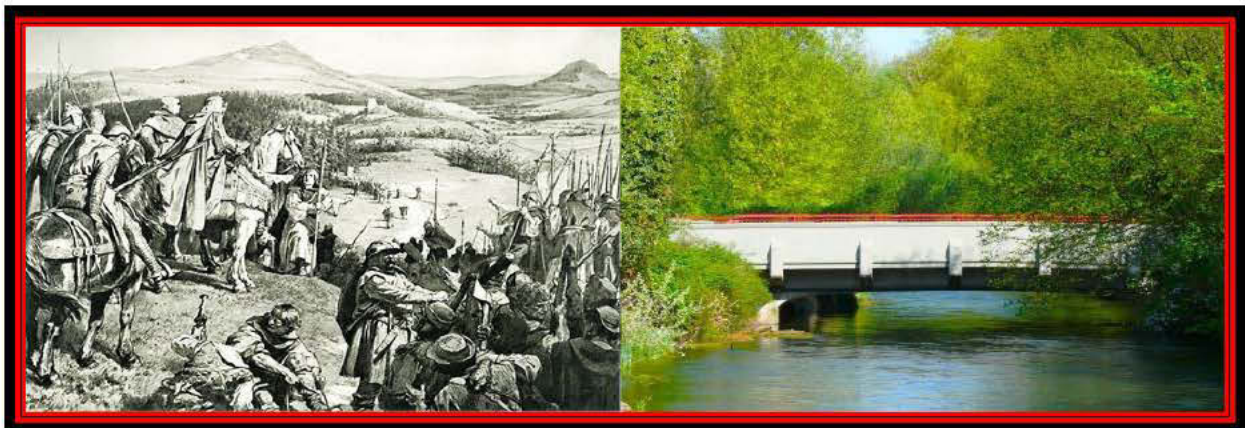
Parkplätze sind vor dem Gebäude. Zielort: Rielsingener Straße 37 in 78224 Singen.

Für Samstag-Abend eingeplant: Ein Kurzspaziergang zur „teuersten Brücke der Welt“:

### **Scheffelbrücke über der Radolfzeller Aach**

Warum diese Straßenverbindung zweier Flussufer zur teuersten der Welt wurde, wird hier noch nicht verraten. Denn eigentlich hat diese Brücke lediglich zwei Fahrspuren, nämlich die der Bundesstraße 34, wodurch sie allerdings die wichtigste Zufahrtsstraße zur Singener Innenstadt darstellt. Sie ist benannt nach dem Schriftsteller Joseph Victor von Scheffel [1826-1886], dessen Roman „Ekkehard“ auf dem Singener Hausberg Hohentwiel spielt.

Die Baukosten des Unikats sind durch eine Tafel an der Brücke nachzulesen (ein „lohnendes Fotomotiv“)!

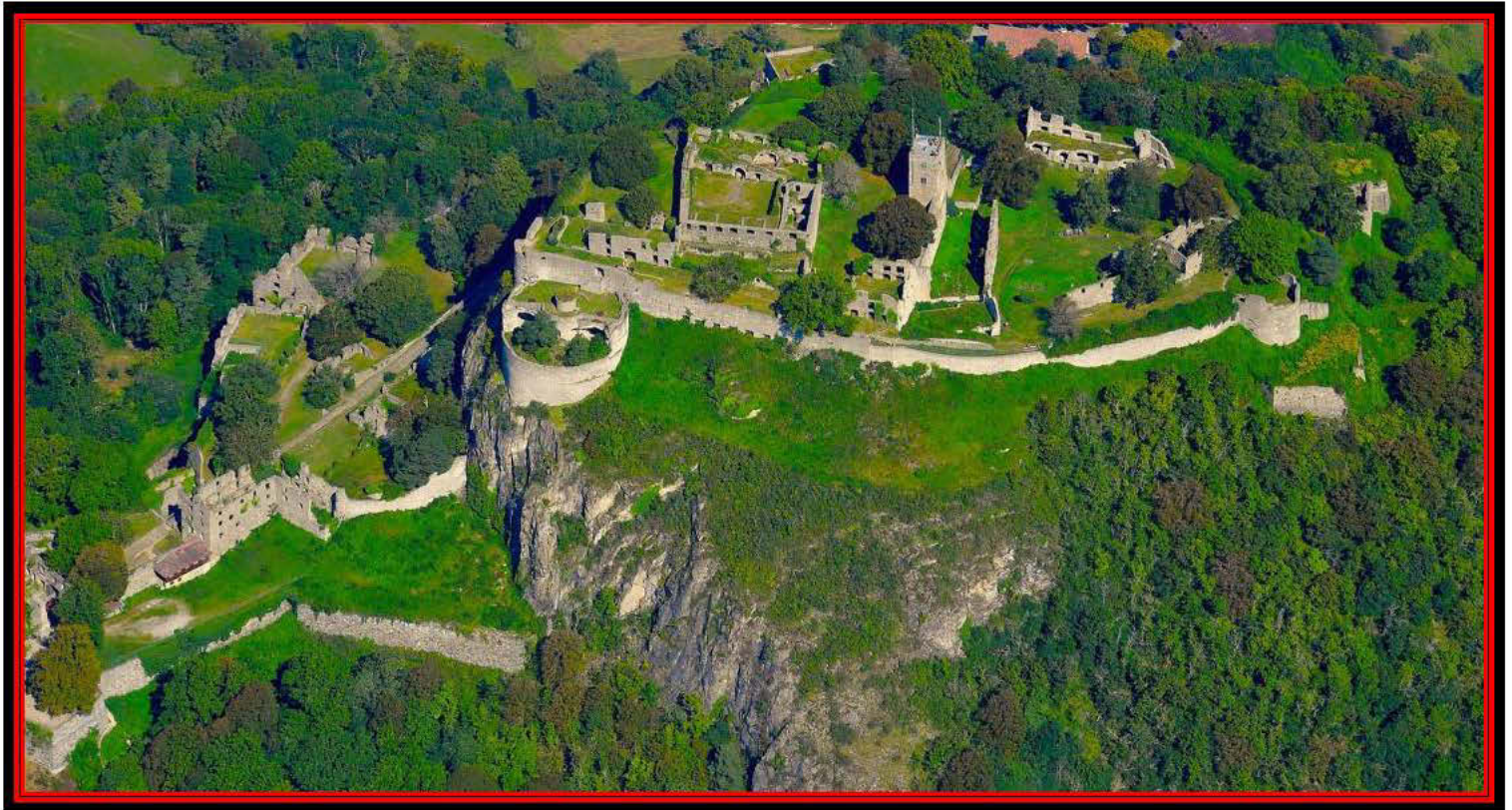


Am Sonntag-Nachmittag wünschen wir uns schönes Wetter, sonnig und warm, denn unser Ziel ist die nahegelegene:

### **Festung Hohentwiel**



Die ehemalige Gipfelburg und zugleich Festung mit Grundmauern aus dem Jahr 915 auf einer vulkanischen Quellkuppe beherbergt unter anderem ein Bismarck- sowie ein Scheffel-Relief. Die Felsen der Burg überragen die am östlichen Fuß des Berges gelegene Stadt Singen um 260 Meter. Es ist die größte Burgruine Deutschlands!



Wer sich am Montag noch immer in Singen „tummelt“, kann eine Bootsfahrt unternehmen zur sagenhaften

**Blumeninsel Mainau**  
**Insel Mainau 1**  
**78465 Insel Mainau-Parkplatz**

Etwa 35 Kilometer von Singen entfernt und spektakulär im Monat Mai präsentiert sich Mainau bei Konstanz. Ein berühmtes Barockschloss „im“ Bodensee, dem größten Binnengewässer Deutschlands. Nachdem wir unsere Corvette-Fahrzeuge an der Bootsanlegestelle geparkt haben, entscheiden wir uns für eine der Schiffsverbindungen, die uns auf die Insel schippern wird. Die Preise variieren je nach Schiffsgesellschaft.

Die Schlossanlage umfasst neben barocken Gebäuden außerdem eine einzigartige exotische Pflanzenwelt sowie ein zusätzliches Schmetterlingshaus.

#### Insel Mainau Eintrittspreise

Einzeleintritt Erwachsene: Online-Ticket = 26,90 €; Vor-Ort-Ticket = 29,50 €

Einzeleintritt Senioren: Online-Ticket = 25,90 €; Vor-Ort-Ticket = 28,50 €

Ab 10 Personen: Online-Ticket = 22,90 € p. P.; Vor-Ort-Ticket = 25,00 € p. P.



Mainau ist die drittgrößte Insel im Bodensee. Graf Lennart Bernadotte nannte seine Insel gerne das „Blumenschiff“. Im Mai zeigen sich bereits die Blüten der 200 Rhododendren- und Azaleensorten dort.

Der durch Großherzog Friedrich I. angelegte „italienische Rosengarten“ ist eine streng geometrische Anlage mit Pergolen, Skulpturen und Brunnen. Der Duft von 500 verschiedenen Rosensorten betört jeden. Insgesamt lassen sich etwa 30.000 Rosenstöcke von mehr als 1.200 Sorten entdecken.

Die „Frühlingsallee“ führt zu den „Mediterran-Terrassen“ mit ihren exotischen Kübelpflanzen, wo Palmengewächse, Agaven, Kakteen und Bougainvilleen gezeigt werden.

Im ganzjährig geöffneten Schmetterlingshaus, das zweitgrößte seiner Art in Deutschland, können Besucher eine tropisch anmutende Umgebung mit Wasserfällen und exotischen Gewächsen begehen. Bis zu



1.000 bunte Falter von über 80 verschiedenen Arten bevölkern dieses Schmetterlingshaus auf der Insel Mainau.

Wer auch immer wann wie und womit wohin fährt, um in Singen anzukommen und um von dort Tage später wieder zurückzufahren, zwei Sehenswürdigkeiten, die man auf dem Hin- oder Rückweg „noch mitnehmen“ könnte, sollen hier genannt werden. Natürlich braucht man auch dafür Zeit, aber wenn man schonmal ganz im Süden Deutschlands verweilt, etwas westlich der Mitte, dann böte sich ja zumindest die Gelegenheit dazu:

### **Rheinfall von Schaffhausen**

20 Kilometer von Singen entfernt befindet sich der Rheinfall von Schaffhausen mit einer Höhe von 23 Metern und einer Breite von 150 Metern und damit einer der mächtigsten Wasserfälle ganz Europas.

Um dort hinzukommen, muss man die Grenze zur Schweiz überqueren und sich am Ende durch reichlich Touristenströme hindurchkämpfen, Stege überqueren und nicht „wasserscheu“ sein - aber es lohnt den (berühmten) Aus- und Anblick.

Auf beiden Rheinseiten befinden sich Aussichtsplattformen. Diese ragen teilweise weit über den Rhein hinaus. Die Besteigung der Aussichtsplattformen mit naher Sicht auf den Wasserfall erfolgt über schmale und steile Treppen.

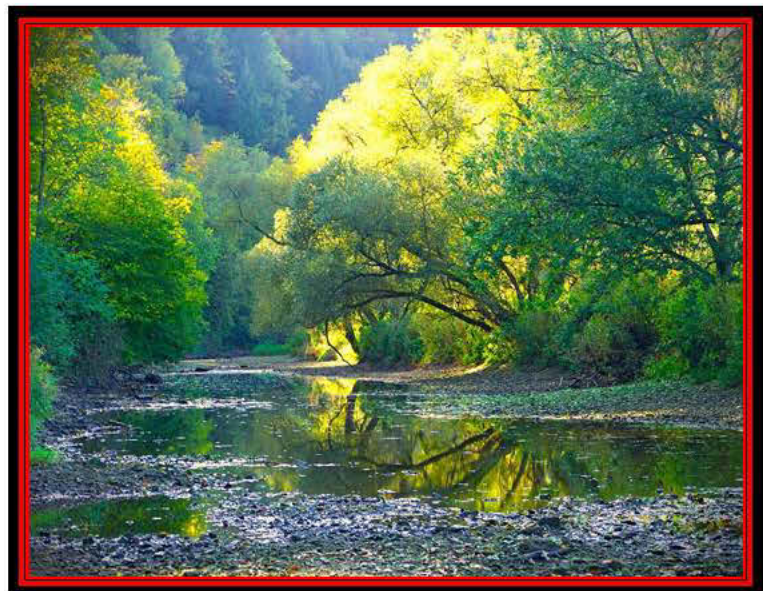
Wenn „der Rhein fällt“, schäumt es, und es beeindruckt seit eh und je:



Auch die nunmehr letztgenannte „Superlative“ bezieht sich auf einen weltbekannten und vielbesungenen Fluss. 40 Kilometer vor Singen (aus nördlicher Richtung kommend) versinkt in der Nähe des kleinen Städtchens Fridingen die Donau in den verkarsteten Schichten des dort vorherrschenden Oberen Juras.

### **Die Donauversinkung**

Begehbar und sichtbar. Einer der 30 längsten Flüsse der Erde und der Fluss, der mehr Länder durchfließt wie kein anderer auf der gesamten Erde, macht sich dort sang und klanglos „aus dem Staub“. Das teils breite Flussbett hat hier kaum noch Wasser, keine Spur von einem reißenden Strom.



Eine Wasserlache folgt in Fridingen auf die nächste. Durch viele sogenannte Schlucklöcher werden Millionen Liter Wasser ins Erdreich übernommen. Zeitweise versinkt das Donauwasser sogar vollständig. Und wer kann schon behaupten, er habe jenen mächtigen Fluss „still und heimlich“ im Boden versinken sehen?

### **Schlussbemerkungen:**

Bevor nun gleich eine Foto-Collage mit Fahrzeug-Bildern aus dem MAC Museum Art & Cars folgt und zu guter Letzt die geplante Route Pfungstadt-Singen, die uns freundlicherweise der CCH-Präsident a. D., Robert B., ausgearbeitet hat, noch die bedeutsame Bemerkung, dass jeder Teilnehmer von Anfang bis Ende alle Ausgaben selbst zu tragen hat. Von den Hotelkosten, Verpflegungskosten (in den Restaurants und Cafés wird jeder einzeln stets à la carte bestellen) und Eintrittsgelder (ggf. ebenso Aufwand bei einer etwaigen Führung / im MAC-Museum kostenfrei) bis hin zu Schiffstickets und jedweden Trinkgeldern, zahlt jeder Teilnehmer (in der Regel das Paar gemeinsam) seinen eigenen Verzehr und Verbrauch. Dies erscheint uns als eine faire Variante.

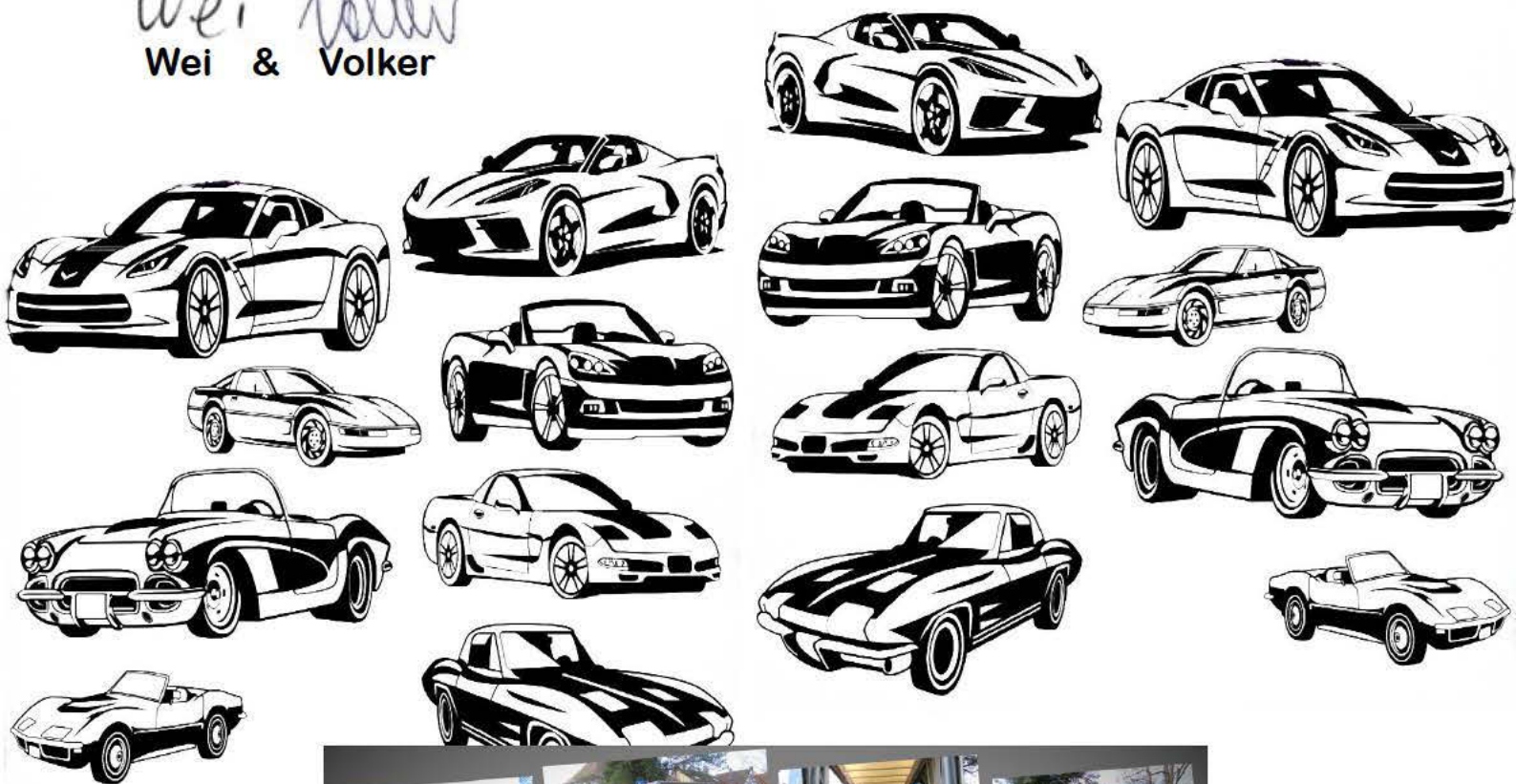
Noch eine persönliche Anmerkung: „Eingeladen“ sind nicht die Corvette-Fahrzeuge analog der CCH-Liste, sondern in erster Linie die Mitglieder des CCH (und Freunde)! Da der „Rundkurs“ (insgesamt mindestens 700 Kilometer) kein kurzer ist, und Besitzer von Oldtimern diese Strecke vielleicht nicht mit einer 50 oder 60 Jahre alten Corvette bewerkstelligen möchten, können – sofern vorhanden – sehr gerne auch mit einem Fahrzeug einer anderen Automarke teilnehmen (...es wäre ja nicht das erste Mal, dass sich einer CCH-Corvette-Tour Fahrer mit Porsche, Mercedes oder Lotus angeschlossen hätten). Oder anders ausgedrückt:

**Alle sind willkommen!**

Unsere Telefonnummern sind auf der letzten Seite vermerkt für Kontaktaufnahme, auch für Abstimmungs-Kommunikation während der Ausfahrt und der Ausflüge.

Wir freuen uns, am 9. Mai 2026 um 10:00 Uhr in Pfungstadt alle zu treffen und zu begrüßen, welche gern mit dabei sein möchten.

*Wei & Volker*  
Wei & Volker

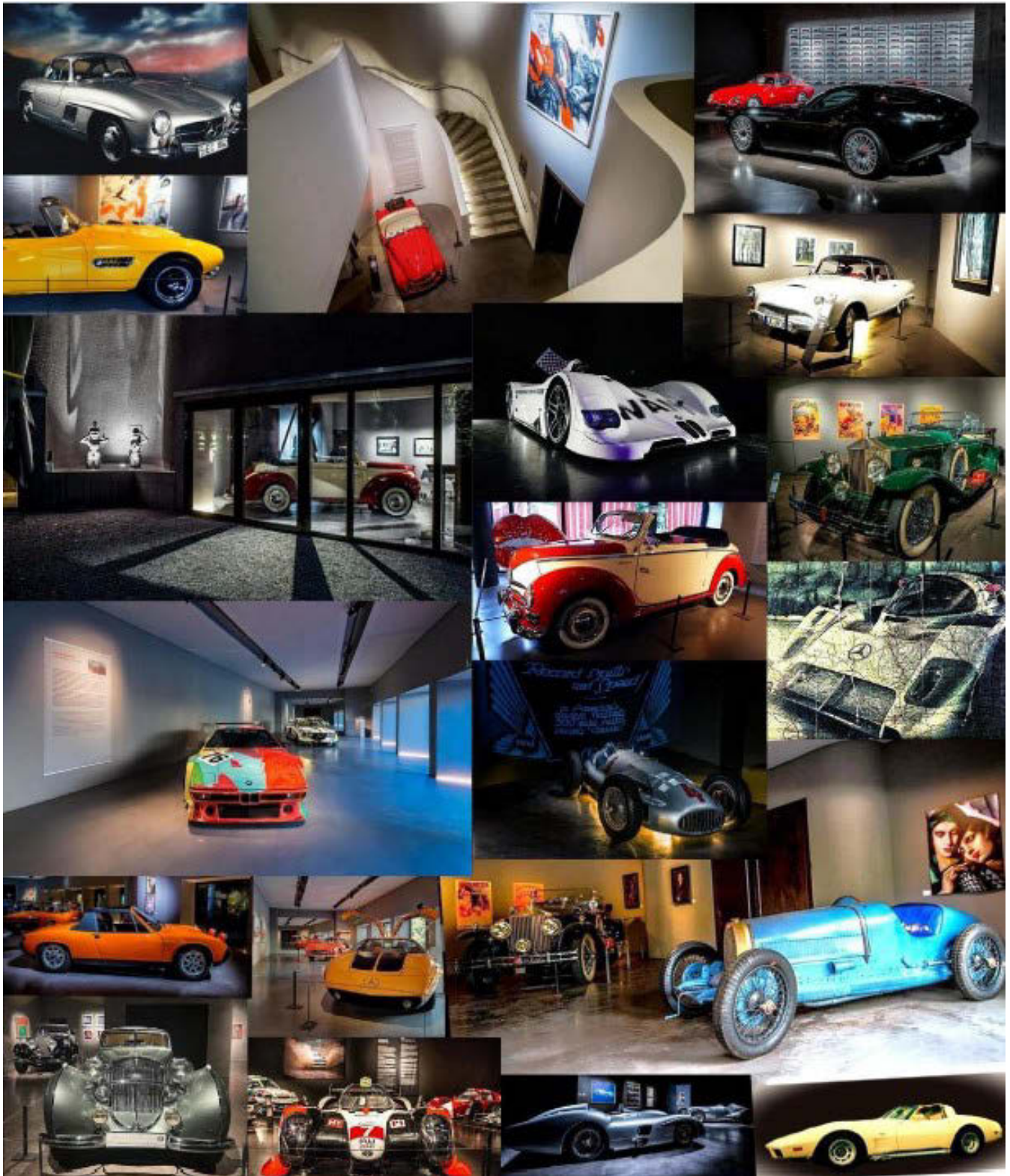


**Diese kleine Bild-Collage hatten wir Mitte Januar einmal zusammengestellt:**









Wir haben diese Fotos von Besuchern und von der Stiftung zusammengefügt, um auch das Ausstellungsspektrum optisch mitzuteilen: 100 ausgestellte Wagen im **MAC Museum Art & Cars** in Singen. 100 Kunstwerke aus der Zeit von ganz früher, von vorgestern und gestern für die Zukunft in der Gegenwart. Diese Einblicke als Eindrücke offenbaren den Anspruch der dahinterstehenden Stiftung.

## Unser Treffpunkt / Start der Ausfahrt:

# Tank- und Raststätte Pfungstadt/West an der A 67

Von dort aus starten alle, die – relativ betrachtet – in der Nähe von Darmstadt/Pfungstadt wohnen.

Unser Ziel ist: Am Schloßgarten 5, 78224 Singen (Hohentwiel)

Wer direkt dorthin kommen möchte, darf dies gerne tun, und wir treffen uns dann am 9. Mai (abends) oder am 10. Mai (morgens) im Hotel.

## Die endgültige Streckenplanung:

Zeiten	Frühlings-Ausfahrt nach Singen - Beschreibung der Fahrtrecke mit Stopps und Sammelpunkten
10:00 Uhr	Start am Treffpunkt Tank- und Raststätte Pfungstadt/West an der A 67
	Fahrt bis Speyer über Autobahn A67 und A6 und kurz A61, Dreieck Hockenheim (30) auf A 61 abbiegen Abfahrt Hockenheim (64) auf L722 Richtung Speyer über den Rhein auf B39, weiter auf B9 (90 km Fahrt / ca. 1 Std.)
Sammelpunkt 1 11:00 Uhr Anknunft	(Nur falls wir uns verloren haben) Navi-Adresse: <b>Carl-Benz-Str. 2, 76761 Rülzheim</b> → am Gebäude MTS Marken Technik Service
	Weiterfahrt auf der B9 und evtl. L540 bis zum nächsten Sammelpunkt vor französischer Grenze in Lauterbourg (20 km Fahrt / ca. 15 min)
Sammelpunkt 2 11:15 Uhr Anknunft	(Nur falls wir uns verloren haben) kurz vor der französischen Grenze Navi-Adresse: <b>im Wooge 1, 76767 Hagenbach</b> → am REWE, direkt am Kreisverkehr
	Weiter durch das Elsass nach Baden-Baden, die B9 mündet an der französischen Grenze in die A35 (mautfrei) Auf A35 Abfahrt Forstfeld (56) Richtung Roppenheim und Baden Baden auf D4 (Europastraße) Vorbei an „The Style Outlets“ Roppenheim, dann auf B500 über den Rhein nach Baden Baden und immer auf der B500 bleiben und durch Baden-Baden durchfahren (50 km Fahrt / ca 1 Std)
Sammelpunkt 3 12:00 Uhr Anknunft 12:45 Uhr Abfahrt	Hinter Baden-Baden an der Geroldsauer Mühle, Navi-Adresse <b>Geroldsauer Str. 54, 76534 Baden-Baden</b> Rast: Ca. 30 bis 45 min Rast für Picknick/Essen/Trinken/Toilette
	Weiter auf der „Schwarzwald Hochstraße“ (B500) nach Freudenstadt mit mehreren Sightseeing-Stopps 60 km Fahrt / 1 Std. reine Fahrzeit - mit 4 Kurzstopps auf der Schwarzwald-Höhenstraße ca.2 ½ Std) 1. Stopp Bühlertallift Hundseck, Navi-Adresse: 77815 Bühlertal 2. Stopp Wirtshaus zur großen Tanne, Navi-Adresse: Unterstmatt 1, 77887 Bühl 3. Stopp Berghotel Mummelsee. Navi-Adresse: Schwarzwaldhochstr.11, 77889 Seebach 4. Stopp Nationalparkzentrum Ruhestein, Navi-Adresse: Ruhestein 1, 72270 Baiersbronn Weiterfahrt nach Freudenstadt (Innenstadt) → dort nur Stopp wenn wir im Zeitfenster sind
Sammelpunkt 4 15:00 Uhr Anknunft 15:30 Uhr Abfahrt	Parkhaus im Zentrum Freudenstadt „Contipark Tiefgarage Oberer Marktplatz“ Navi-Adresse: Marktplatz 24, 72250 Freudenstadt -Wenn Zeit ist: Kurzer Stadtrundgang ca. 30 min.
	Von Freudenstadt nach Singen zum Hotel (aus Zeitgründen teils über die A81) (110 km Fahrt / ca. 1 ½ Std)
Anknunft ca. 17:00 Uhr	Hotel Holiday Inn Express, Am Schlossgarten 5, 78224 Singen

**Robert und Edith haben sich auf unsere Nachfrage hin bereit erklärt, den Konvoi anzuführen, und diesen über all die aufgelisteten Straßen und Zwischenstopp-Orte vorausfahrend zu geleiten. Für alle (Not-)Fälle:**

**Telefonkontakt Robert: 0176 82 07 73 90**

**Gute Fahrt!**

Telefonkontakt Volker: 0177 4 75 74 84

Telefonkontakt Wei: 0151 53 78 88 68

*Wir freuen uns auf eine erlebnisreiche Ausfahrt unter Freunden*

